

いきいき

今号のテーマは
「シニアリハウス・システム」

特別養護老人ホーム【八角堂】

平成21年4月開設(予定)!



閑静な高台に建築予定の【八角堂】パース図

【ピュア・サポートグループ】の社会福祉法人 照敬会が熊本市に申請した特別養護老人ホーム【八角堂】が採択され、西部エリア(本妙寺近く)で着工の運びとなりました。高齢者の福祉充実につながる新規事業を、グループ全体で支援いたします。

- 場 所/熊本市本妙寺参道・仁王門横
- 開 設/平成21年4月(予定)
- 定 員/入所29名、ショートステイ6名：計35名・デイサービス15名

春らんまんを 迎えるために。

ピュア・サポートグループ代表 小山 敬子

もうすぐ春です。でも「まだまだ寒い」というか、異常気象で気温予想すらままなりません。皆様も、くれぐれもご自愛ください。

さて、年金はたとえ名寄せが出来たところで、大した額はもらえません。政府は国民のご機嫌取りに走るばかりで、国家百年の計など、誰も考えていないのではないかと、少しか思えない状態です。

しかし、不透明な時代だからこそ、燃えますねえ。世の中、善くしましよー！ひとりの力では何も出来なくても、皆で力を合わせればどうにかなります。

【ピュア・サポートグループ】は今年度も、誰もが安心して老後を迎えられるシニアリハウス・システムをはじめ、地域や日本を元気にする提案を出してゆきます。どうぞ一緒に善い日本を創りましょう。

ピュア・サポートグループだより「いきいき」 Vol.143 2008.3.1発行 編集・発行/コールセンター内「いきいき編集委員会」 「いきいき」に関するご意見やご感想は、フリーダイヤルでお気軽に。

はっぴい実現委員会



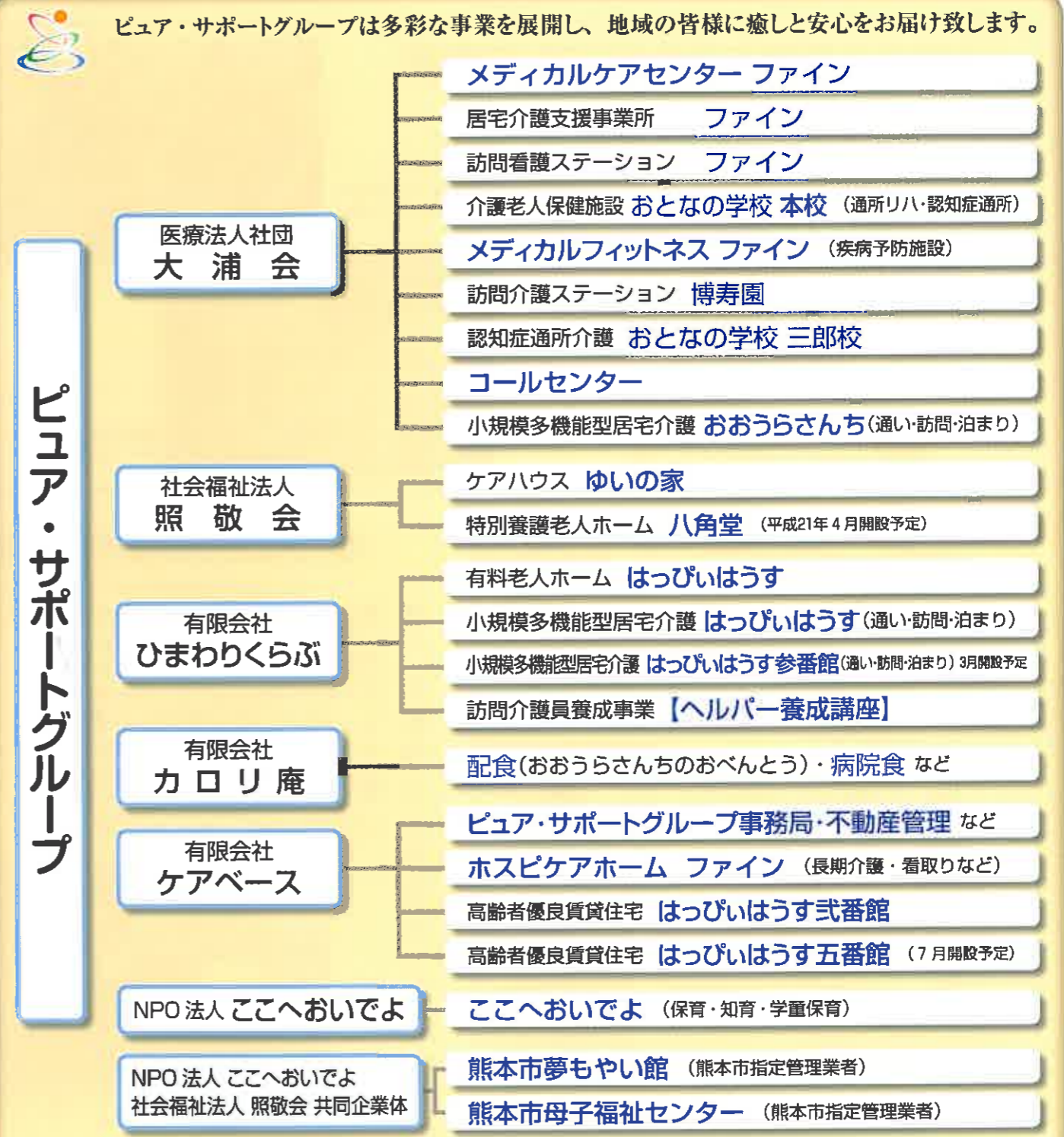
香り豊かなコーヒーでリフレッシュ

お客様やご家族に、寒い時季の楽しい企画として提案したのは「イルミネーションを見に行こう」と「スターバックスへ行こう」の2つ。どちらも参加者が多く、好評でした。特にスターバックスでは、おしゃれな店内でお気に入りのコーヒー&ケーキを前に笑顔、笑顔の皆様。「こんなに美味しいコーヒーは久しぶり」と寛いでおられました。



「若者には負けられん」と、コーヒータイムを満喫!

ピュア・サポートグループは多彩な事業を展開し、地域の皆様に癒しと安心をお届け致します。



各事業のお問い合わせ・ご注文はコールセンターへどうぞ!

0120-125253



療養病床 指定介護療養型医療施設
メディカルケアセンターファイン

五十肩の痛みを改善しましょう

ファイン 理学療法士 河口 明広

中 高年になると、特に原因がないのに肩の不快感や痛みを覚えることがあります。「肩が痛くて腕が上がらない」「手が後ろに回らない」と感じたときは五十肩が疑われます。日常生活では下記の点(イラスト参照)に注意し、痛みを改善しましょう。

- 冷やすと肩の動きが鈍くなったり痛みが強くなるため、保温を心がける。
- 夜間に痛みが増す場合の対処法 (イラスト参照)



肘の下に枕(タオルを折ったものや座布団でも可)を置き、お腹の上でクッションを抱くようにして肩を安定させる。カイロをタオルで巻いて肩を温め、血行を促すのもよい。

イラスト①

肩の激しい痛みが軽減してきたら、「痛くない、気持ちのいい範囲」で、できるだけ早く運動療法を行ってみましょう。家庭で簡単にできる運動には右のようなものがあります。(イラスト参照) また、疾病予防センターなどで運動を継続するのもよいでしょう。



イラスト②

- 用意するもの
ダンベル(1~2kg程度)・アイロン・砂を入れたペットボトル(500ml)のいずれか。
- 方法
1. 腰を曲げ、痛い方の腕でダンベルを持ち、力を抜いて下にたらし、2. もう片方の手は、机や椅子などにつかまって状態(安定)を保つ。
3. ダンベルを持った手を時計の振り子のように動かす。腕の力で動かさず、体を揺るように動かす。上下→左右→時計回り→反時計回りを各5回繰り返す。(気持ちのいい範囲にとどめ、頑張りすぎない)

肩の痛みや腕が上がらないなど、日常生活に支障がある方は【ファイン】へ気軽にご相談ください。

1月26日、【おとなの学校】本校の成果発表会と成績表授与を行いました。生徒さんは園工では大きな飾り物、音楽では「知床旅情」の合唱など、それぞれの得意科目を披露。参加者の大きな拍手を受けました。その後、ご家族を交えた新年会に移り、鍋を囲んで団らん。「楽しかなあ」「ご飯が美味しか」と終始、嬉しそうでした。



お母様の元氣な様子に
ご家族も笑顔

勉強も宴会も 「ほんに楽しか!」



皆で作ったツリーを披露する生徒さん

フロア舞(?)の芸に拍手喝さい!



医療関係者や地域の皆様などもお招きし、1月25日に「ピュア・サポートグループ新年会」を盛大に開催しました。恒例のグループ各施設&部署対抗のダンスや太鼓、寸劇などのかくし芸をはじめ、若手男性スタッフが美しさを競う「ミスタレディ」に会場は爆笑

和やかに! 華やかに!

ピュアサポートグループ新年会



来賓の方々と乾杯する小山理事長

の渦。また、来賓の方々もゲームに参加されました。最後は、小山代表が謝辞と2008年の決意を語りました。



3月16日は「受講生のつどい」 4月5日は「開講式」です。



健全児童育成・ふれあい事業の一例
「親子お楽しみ会」への参加

【熊】本市母子福祉センターでは平成19年度「受講生のつどい」を3月16日(日)12時30分~開催。受講生の作品展示やお点前などを、地域(一般)の皆様もぜひお楽しみください。また、平成20年度は4月5日(土)13時30分からの「開講式」で活動をスタート。就職支援や仲間づくりに役立つ講座への受講をお待ちしています。

熊本市母子福祉センター事業

受講生募集・来館者のみ先着順です

- 華道 ●童謡 ●煎茶道 ●書道(子ども)
- 期間/3月22~30日 9:00~20:00(日のみ17:00)
- 対象/熊本市在住の母子家庭の母と子及び専婦の方(詳細は当センターへ気軽にお問い合わせください)

平成19年度「受講生のつどい」

3月16日(日)12:30~15:30
地域(一般)の方々のご来館も歓迎します。

平成20年度「開講式」

4月5日(土)13:30~
就職支援のほか、趣味やリフレッシュに役立つ講座が充実しています。

平成20年度・各講座日程を記載した「センターご案内」は、当センター窓口及び市役所子育て支援課、各市民センター等の公共機関の窓口で配布中です。

各種相談(法律(要予約)・就職・家庭一般・医療・介護)も実施中です。ひとりで悩まず、どうぞ気軽にご利用ください。

●お問い合わせ
TEL096-385-1160
FAX096-385-1379
熊本市母子福祉センター
熊本市水前寺4-47-50



介護技術を学んだ「みんなの会」

2月16日、平成19年度・第3回「みんなの会」が開催され、「ピュア・サポートグループ」のリハビリスタッフから介護技術について学びました。約15名の参加者は、スライドを見ながら介助のポイントや注意点を習得。その後、3班に分かれてベッドからの起き上がりや車椅子への乗り移りなど、状況を想定しての実技を体験。参加者からは「自宅での介護に役立てたい」と、好評でした。



スタッフのアドバイスを受けながらの介助実技

安心の住み替え シニアリハウス・システム

高齢で体調に不安があっても、心身の状態に応じた住み替えができれば、安心して暮らせます。その期待に応えるのが、[ピュア・サポートグループ]の“シニアリハウス・システム”です。

(シニアリハウスは当グループの登録商標です)

シニアリハウスの特徴

- 病気療養中の方から在宅の方まで、あらゆる状況に応じた施設を整え、その方に必要なサービスを提供する専門スタッフを配置しています。
- 高齢者のための住宅や老人ホームで暮らす方には、必要に応じてヘルパー派遣や通所リハビリなどの介護サービスを提供。介護施設にいるのと同様の安心感が得られます。
- 高齢者のための住宅や老人ホームなど、利用する住宅が変わった場合、顔なじみの介護士やヘルパーが出向いてケアします。環境の変化に伴う影響が軽減できます。
- 個々の方の療養・介護履歴を熟知しているので、最善のサービス提案が可能です。

ホスピケアホーム ファイン

人生の最後を「病院や施設ではなく在宅で」とお考えの方、身体に障害がある方や長期療養中の方などがご入居中です。全個室でフロントスタッフが24時間常駐。【ファイン】との連携で、医療依存度が高い方も病院にいるような安心が得られます。年齢や入居期間の制限もありません。



明るいリビングのほか、個室・リフト付特殊浴槽なども完備

介護老人保健施設

おとなの学校 本校

介護が必要と認定された方(入所・通所)に各種サービスを提供。「くもん学習療法」を導入し、学校生活になぞらえたリハビリや生き甲斐づくりなど独創性に富む介護施設です。



シニアリハウス・システムの中心となる【おとなの学校】本校

自宅と同じようにくつろげる住まい

県内外を問わず入居可能です



多くの樹木と花に囲まれた閑静な【ゆいの家】

ケアハウス
ゆいの家

60歳以上で自炊が困難な方や、ひとり暮らしや住宅事情に不安がある方、車椅子の方などが対象となっています。プライバシーを尊重しながら食事などのサービスを提供。1回ごとに湯を入れ替える清潔な個室浴も好評です。外泊・外出も自由です。



個室の自由さと、食事・入浴の安心が嬉しい【はっぴいほす 貳番館】

高齢者優良賃貸住宅
はっぴいほす 貳番館
はっぴいほす 五番館
(7月開設予定)

有料老人ホーム **はっぴいほす (2階)**

食事などの基本サービスが付いた居住施設で、介護認定を受けた方へのヘルパー派遣などもお手伝いします。適度な広さは認知症の方に適した住宅といえます。



はっぴいほす 外観

60歳以上でひとり暮らしの方や、同居親族がいない方などが入居可能です。グループリビング形式の住宅内はバリアフリー化され、緊急時対応サービスも整備。居室と廊下が広めなので車椅子でも安心して生活できます。

状況に応じた
住み替え



在宅(お客様の自宅)

医療施設 メディカルケアセンターファイン

カフェテリアを思わせる待合室とホテルフロント並みの受付、心地よいカウンセリング・ルームなどが揃っています。リハビリテーションのほか、医・食の両面で「生きる力を支える」緩和ケア病棟もあります。



緩和ケア病棟を備えた【メディカルケアセンターファイン】

小規模多機能型居宅介護



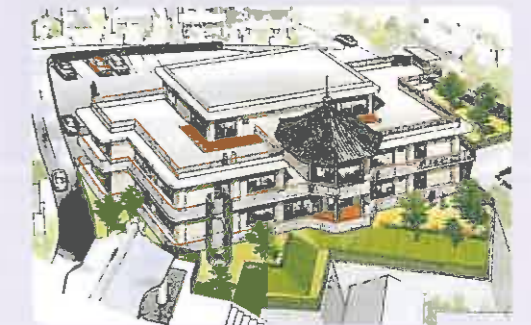
家庭的な雰囲気であらげる【はっぴいほす】

はっぴいほす (1階)
はっぴいほす 参番館
おおうらさん

24時間
サポート可能

住み慣れた近隣地域で、家庭に近い環境と馴染みのスタッフによる介護サービス(送迎・入浴・食事・生活訓練など)が利用できます。認知症の方を含め、個々の状態に応じて「通い」「泊まり」「訪問」のサービスが受けられます。

特別養護老人ホーム 八角堂



地域密着型の、家庭的で温かい雰囲気の特養老人ホームです。静かな眺めのよい環境のもと、穏やかな生活のための設備やスタッフの充実を目指しています。開設は平成21年4月の予定です。



「子育て応援団すこやか2008」に参加

2月23・24日にグランメッセで開かれた「子育て応援団すこやか2008」(主催:子育て応援団実行委員会)に、【ここへおいでよ】【熊本市夢もやい館】【熊本市母子福祉センター】も参加。パネル展示のほか、知育にもとづく手作りおもちゃ&ゲームコーナーなどを設け、大勢の親子連れに喜ばれました。また、当グループは県内の子育て支援団体・グループの連絡・調整など、子育てネットワークブスの事務局機能も担い、相互の情報交換や連携強化に努めました。



アクセサリー作りに熱中する子ども達



園児手作りの黄色いキリンが目玉!



NPO(特定非営利活動)法人

公開ダイエット 「希望の星★作戦」 その①

私は「ぐうたらダイエット」を継続中ですが、本気で減量すべきスタッフ2名を発見。心臓や足への負担も大きく健康を損なうので、当グループの栄養指導・運動指導の英知を結集し、2名をレスキューするプロジェクトを開始します。【ピュア・サポートグループ】の英知VS巨大な食欲の対決! さあ、勝つのはどっち? (PSG代表・小山敬子)

<p>中田 祐介 減量目標-40kg</p> <p>運動内容 ●週3回・自転車通勤(往復40分) ●週3回・筋力トレーニング+有酸素運動</p>	<p>山内 美香 減量目標-30kg</p> <p>運動内容 ●入浴後のストレッチ体操 ●毎日7,777歩(万歩計使用) ●週3回・筋力トレーニング+有酸素運動</p>
---	---

「希望の星★作戦」指令を受けた2名は、本来の健康的な身体と美貌(?)を取り戻すために頑張っています。私も知識を駆使し、半年計画で目標達成をサポートします。現在、身体に運動を習慣づけること、ストレスを減らして運動を楽しむことを指導中です。(熊本市夢もやい館)健康運動指導士・今村 颯

【カロリー庵】の弁当はここが違う③

すべて手作りで野菜たっぷり!

「おおうらさんちのおべんとう」は愛情込めたお母さんの味、健康志向の家庭料理。だから、化学調味料は一切使いません。調理スタッフの朝一番の仕事は花カツオなどから天然だし(1日に10回前後)をとること。うま味たっぷりの天然だしで調理する野菜やヒジキ、大豆などの煮物は薄味でもコクがあり、素材独特の美味しさが楽しめます。もちろん、花見弁当も天然だし! 町内やグループのお花見に、ぜひご用意ください。



お花見弁当は予算や人数に応じてご用意します(写真は1,000円相当)

有限会社 **カロリー庵** お弁当に関するお問い合わせはフリーダイヤルで

盛りだくさんのメニュー 若葉校区



12月25日の若葉校区サロンでは、【おとなの学校】スタッフが「脳の健康教室」を提案。皆様は、かな拾いテストなどに取り組まれました。またこの日は、【ここへおいでよ】の園児7名も歌や踊りを披露したほか、一緒にカレンダー作りを行いました。

ヨガ教室をお手伝い 尾ノ上校区4町内



尾ノ上4町内では、週に1回「ヨガの会」を開催されています。2月18日の同会には、【熊本市夢もやい館】の今村健康運動指導士が招かれ、ストレッチやバランスボールを使った運動を指導。皆様から「とても参考になった」との感想が寄せられました。

充実のメニューに大満足 健軍校区2町内



12月19日と2月20日に、健軍2町内ふれあいサロンが開かれました。12月は【おとなの学校】で実践中の「くもん学習療法」を体験されました。また、2月は、【熊本市夢もやい館】の今村健康運動指導士が、自宅でも簡単に出来るストレッチや足裏マッサージを指導しました。

地域をあげて、餅つき大会 尾ノ上校区7町内



12月27日に、毎年恒例となっている7町内と【ピュア・サポートグループ】合同の餅つき大会を開催。同町内の老若男女をはじめ、【おとなの学校】や【フィン】のお客様が詰めかけ、会場のフィン前広場は寒さを吹き飛ばす熱気に包まれました。

健康ゲームで病気知らず!? 健軍校区1町内



1月21日に行われた健軍1町内いきいきサロンでは、【おとなの学校】本校の久保山介護士が「いきいき健康ゲーム」を提供。寒さのため家に閉じこもりがちな冬場に、室内で出来るゲームはどの町内でも大好評! 当日は30名近い方々が歓声を上げて楽しめました。

サンタクロースも登場! 尾ノ上校区



12月20日の尾ノ上はつつお達者サロンは、地域の子ども達とそのお母さんを招待する「クリスマス会」。【ここへおいでよ】の園児達も招かれ、参加者と一緒にクリスマスソングを歌ったり、サンタからプレゼントをもらったりの嬉しい時間を過ごしました。

親子連れに大好評の餅つき 尾ノ上校区8町内



12月28日、【ゆいの家】&尾ノ上校区8町内の合同餅つきが行われ、乳幼児連れのお母さんが多数参加。「自治会やゆいの家のお陰で年末の伝統行事が体験できます」と、感謝の言葉も。ご入居の方々や地域の子ども達の会話も弾んでいました。

リスクマネジメント委員会報告

今回は、「おとなの学校」本校に寄せられた苦情への対応と改善をご報告します。

《ご家族からの苦情内容》

■昨年12月下旬、本校3階に入所のA様のご家族からナースステーションに「車椅子に敷いていた花柄のクッションがない。先週もスタッフに聞いたが、まだ返ってきていないので」とのお尋ねがありました。

《対応》

■お話を聞いた介護スタッフが調べたところ、以下の事情が判明しました。

- ①お尋ねの時期に入所者数名に嘔吐・下痢があり、部屋の移動を行った際に紛失したと思われる。
- ②すぐに各部屋・不潔庫・ペランダなどを探したがクッションは不明でした。
- ③名前の記入がなかったため、他のお客様の私物に混じった可能性があり、再度、全室の確認を行う旨を伝え、ご了承をいただきました。
- ④数日後、他のお客様の洗濯カゴに入っていたことが判明。ただちにA様にお返しし、ご家族にも伝えました。

《改善策》

①介護スタッフがお客様の洗濯物をカゴに入れるとき、間違えないよう確実な作業を行います。

②洗濯物の処理時に、私物の氏名記入の有無を確認。未記入の場合は、ご家族への協力をお願いするようにします。

以上を介護責任者が介護スタッフに伝えました。